

## Das Handwerk arbeitet sich aus dem Tal der Corona-Krise heraus

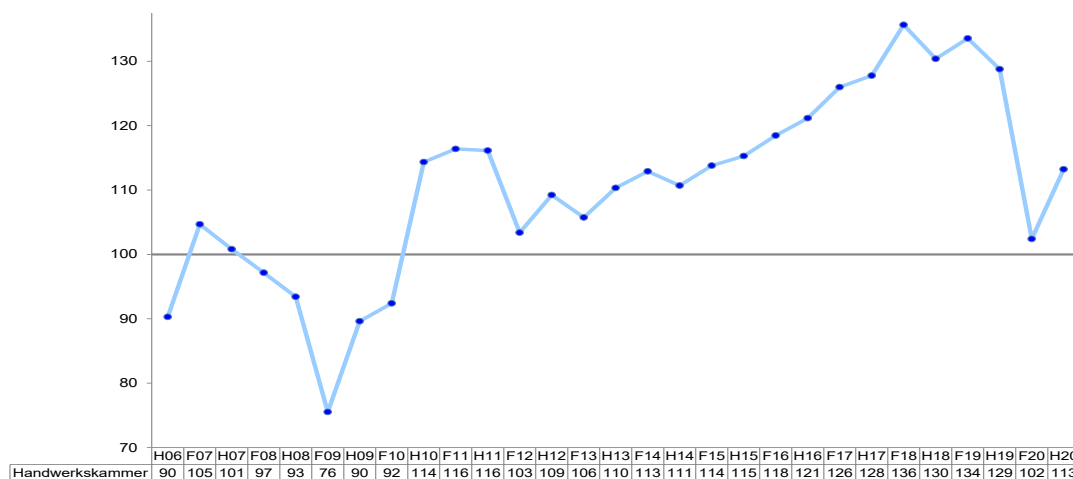
Die Corona-Pandemie hält das wirtschaftliche und gesellschaftliche Leben weiter fest im Griff. Deutschland muss sich für Herbst und Winter 2020/2021 auf eine zweite Infektionswelle einstellen, die kostspielige Einschränkungen nach sich ziehen wird. Auch das Handwerk war und ist von den Auswirkungen der Krise betroffen – allerdings in sehr unterschiedlichem Ausmaß. Gesundheitshandwerke und Personenbezogene Dienstleistungen litten unter der vorübergehenden Schließung von Ladenlokalen und haben nach wie vor mit der Zurückhaltung der Kunden zu kämpfen. Eine ganze Reihe unterschiedlicher Gewerke ist weiterhin von der drastischen Reduzierung von Veranstaltungen und Reisetätigkeiten aller Art betroffen – vom Catering-Bereich im Lebensmittelgewerbe über die Maßschneider und Gebäudereiniger bis hin zu Elektrotechnikern und Tischlern, die im Messebau tätig sind. Dagegen kamen das Bauhaupt- und das Ausbaugewerbe recht gut durch die Krise.

Vor diesem Hintergrund zeigt die Herbstumfrage der Handwerkskammer Düsseldorf ein gemischtes Bild, an der sich knapp 1.600 Betriebe beteiligten. Auf der Habenseite steht, dass 82 Prozent der Betriebe ihre aktuelle Geschäftslage als gut oder befriedigend einschätzen. Nur jeweils 18 Prozent bewerten diese als negativ und erwarten eine weitere Verschlechterung. Das Geschäftsklima ist von schwachen 102 Punkten kurz nach Ausbruch der Krise jetzt wieder auf 113 Punkte angestiegen. Dabei ist eine recht klare Zweiteilung zu erkennen: Im Bauhaupt- und Ausbaugewerbe,

die zusammen etwa die Hälfte aller Betriebe ausmachen, ist die Lage wesentlich besser als in den übrigen Branchen. Allein unter den Personenbezogenen Dienstleistungen berichtet fast jeder zweite Betrieb über eine schlechte Geschäftslage. Insgesamt kommt das Handwerk mit der Vielfalt seiner Gewerke und Märkte besser durch die Corona-Krise als andere Wirtschaftsbereiche. Es fällt aber angesichts des nach wie vor dynamischen Infektionsgeschehens schwer, belastbare Prognosen über die Umsatz- und Beschäftigungsentwicklung im laufenden Jahr zu machen.

35 Prozent der Betriebe haben seit dem Ausbruch der Pandemie keine besonderen Unterstützungsangebote in Anspruch genommen. 30 Prozent haben Soforthilfe von Bund und Land beantragt, immerhin 10 Prozent konnten sich Forderungen von Finanzämtern und Sozialversicherungsträgern stunden lassen. Für die Zukunft setzt ein Drittel der Betriebe auf noch höhere Standards für Arbeitsschutz und Hygiene, 17 Prozent wollen neue Geschäftsfelder und Absatzmärkte erschließen, 12 bzw. 10 Prozent der Betriebe setzen auf eine stärkere Digitalisierung von Arbeitsabläufen oder auf mehr Online-Aktivitäten für Vertrieb und Kundenkontakt. Die qualifikationsbasierte Flexibilität der mittelständischen Unternehmen dürfte also ein wesentlicher Faktor für die Krisenresilienz sein, auf die es in den kommenden Monaten nicht nur im Handwerk ankommen wird.

### Geschäftsklima im Kammerbezirk Düsseldorf in v. H.

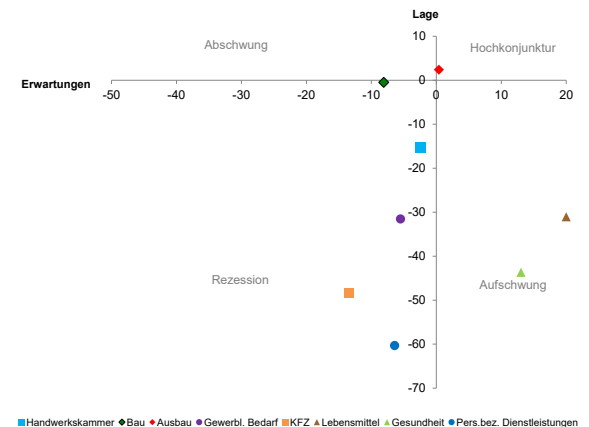
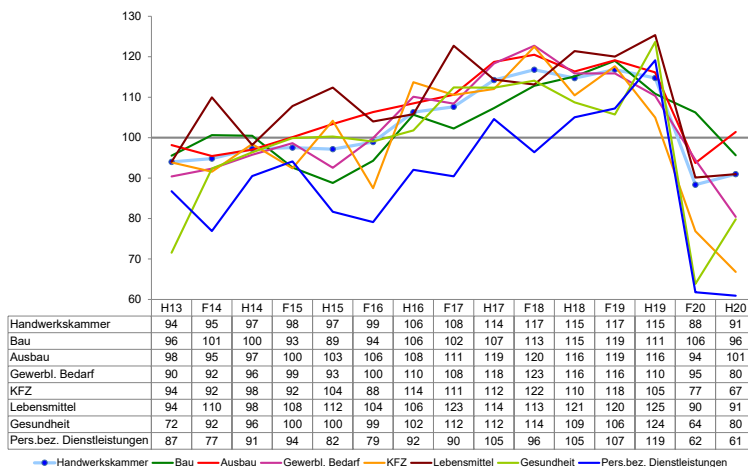


$$\text{Geschäftsklima} = \sqrt{[\text{Lage}(\text{gut}) - \text{Lage}(\text{schlecht}) + 100]} * \sqrt{[\text{Erwartung}(\text{gut}) - \text{Erwartung}(\text{schlecht}) + 100]}$$

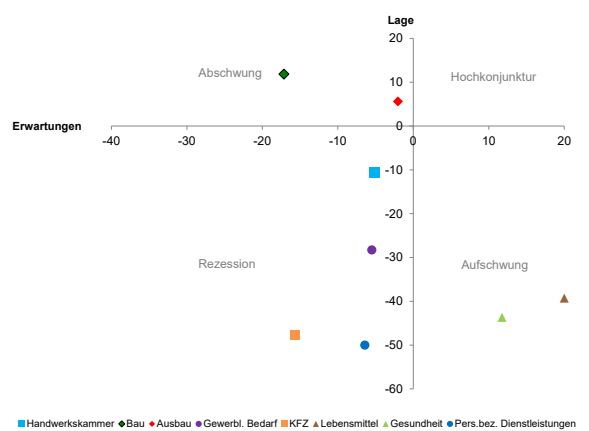
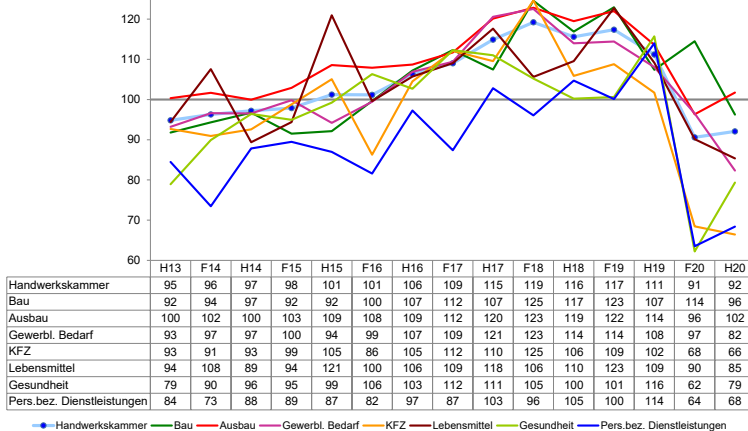
# Umsätze und Aufträge

Das Umsatz- und Auftragsklima hat sich gegenüber der Frühjahrsumfrage nur unwesentlich verbessert. Dies liegt in erster Linie an der heterogenen Entwicklung der verschiedenen Branchen. Deutlich verbessert haben sich das Umsatz- und das Auftragsklima im großen Ausbaugewerbe, wo zumindest der wichtige Schwellenwert von 100 in beiden Fällen wieder leicht überschritten wurde. Eine kräftige Erholung ist auch im Gesundheitsgewerbe zu erkennen, auch wenn es mit Werten von 79 bzw. 80 Prozentpunkten von einem ausgeglichenen Bild noch ein gutes Stück entfernt ist. Die größten Sorgen bereitet die Lage im Kfz-Gewerbe, bei den Handwerken für den gewerblichen Bedarf sowie bei den Personenbezogenen Dienstleistungen. Letztere verharren bei den Umsätzen auf einem kritischen Wert von 61 Punkten. In den beiden anderen Branchen haben sich die ohnehin negativen Einschätzungen noch einmal verschlechtert. Im Lebensmittelgewerbe herrscht ein stabiles Umsatz- und Auftragsklima. Dies resultiert insbesondere aus den recht optimistischen Erwartungen, die hier mit Blick auf die weitere Entwicklung formuliert werden. Mit Ausnahme der Bauwirtschaft berichten die Betriebe im Saldo der Antworten erwartungsgemäß über gesunkene Umsätze und rückläufige Auftragsbestände. Für die Zukunft sehen die Betriebe allerdings nicht so pessimistisch: Neben dem Lebensmittelgewerbe setzt auch die Gesundheitswirtschaft auf steigende Umsätze, während die Skepsis im Kfz-Gewerbe besonders stark ausgeprägt ist. Hier ist vermutlich die Talsohle der Krise noch nicht durchschritten. Auffällig ist, dass vor allem die mittleren Betriebe mit 5 bis 19 Beschäftigten in der gegenwärtigen Krise recht stabil dastehen.

## Umsatzklima nach Branchen



## Auftragsklima nach Branchen



**Impressum**  
 Info/Doku 4 | 2020  
 ISSN (Online) 2568-9975

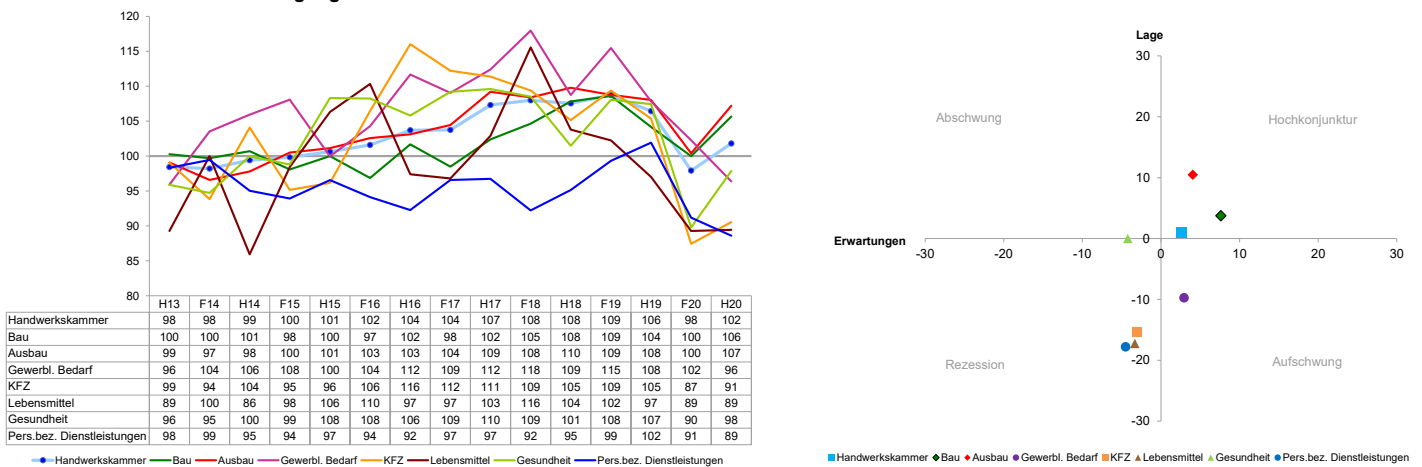
Herausgeber: Handwerkskammer Düsseldorf  
 Georg-Schulhoff-Platz 1  
 40221 Düsseldorf  
 Telefon 0211 8795-0  
 www.hwk-duesseldorf.de

Verantwortlich und Text: Prof. Dr. Hans Jörg Hennecke  
 Daten, Script und Grafik: Christel Treiber  
 Daniela Ludwig

# Beschäftigung und regionales Geschäftsklima

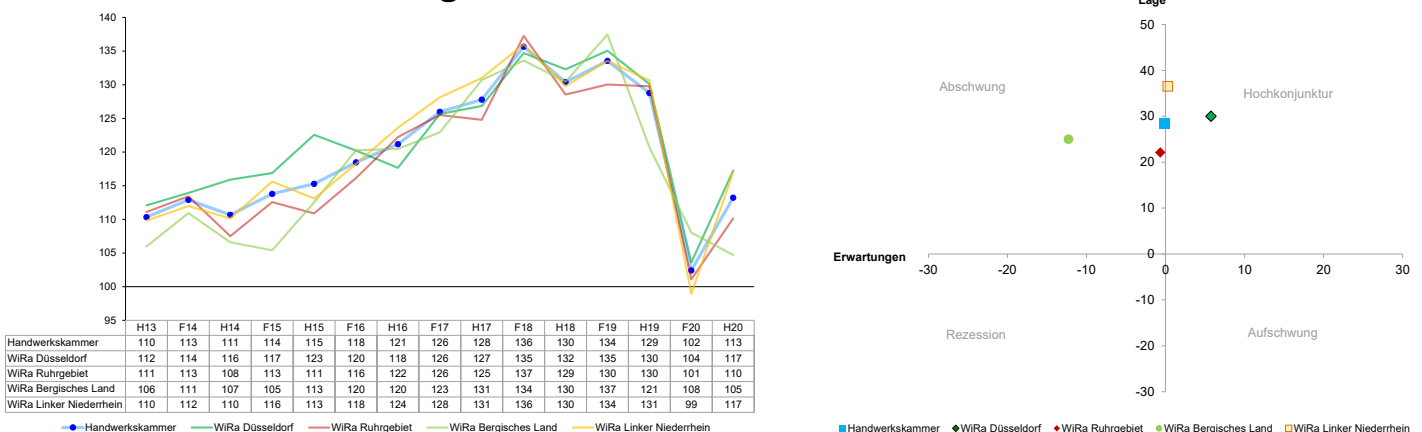
Die Sicherung der Beschäftigung war auch im Handwerk in den vergangenen Monaten ein wichtiges Thema. Immerhin 16 Prozent der befragten Betriebe haben dazu Kurzarbeitergeld in Anspruch genommen – insbesondere im Gesundheitsgewerbe und bei den Personenbezogenen Dienstleistungen. Es dürfte zwischenzeitlich vor allem in Branchen wie Kfz-Gewerbe, Handwerke für den gewerblichen Bedarf, Lebensmittelgewerbe und Personenbezogenen Dienstleistungen zu einem Abbau der Beschäftigung gekommen sein, aber das Beschäftigungsklima hat sich dank recht robuster Daten aus der Bauwirtschaft und im Gesundheitsgewerbe wieder leicht erholt – und dies vor allem, weil die Erwartungen wieder vorsichtig optimistisch sind. Fachkräftemangel ist unverändert ein beherrschendes Thema im Handwerk – mit 28 Prozent fällt der Anteil der Betriebe mit offenen Stellen ähnlich hoch aus wie im Frühjahr. Die größten Risiken für einen dauerhaften Beschäftigungsrückgang bestehen im Kfz-Gewerbe und bei den Handwerken für den gewerblichen Bedarf, wo bereits vor der Corona-Pandemie strukturelle Umbrüche im Gange waren.

## Beschäftigungsklima nach Branchen



Der Wiederanstieg des Geschäftsklimas findet sich in allen Regionen mit Ausnahme des Bergischen Landes. Zwar weichen die aktuellen Lageeinschätzungen in den Regionen nur wenig voneinander ab, im Unterschied zu den anderen Wirtschaftsräumen sind im Bergischen Land aber die Erwartungen an die weitere Entwicklung der Geschäftslage negativ. Im westlichen Ruhrgebiet und am Niederrhein sind die Erwartungen ausgeglichen, im Wirtschaftsraum Düsseldorf sogar positiv. So hat insbesondere im Rheinkreis Neuss das Geschäftsklima schon wieder den Wert des Vorjahresherbstes erreicht. Am stärksten angesprungen ist das Geschäftsklima am Linken Niederrhein, wo mehr als die Hälfte der Betriebe die aktuelle Geschäftslage wieder als gut einschätzen. Diese regional unterschiedlichen Einschätzungen spiegeln sich in den Antworten zur Beschäftigungssituation, zur Auslastung und zur Auftragsreichweite wider. Ein uneinheitliches Bild zeigt sich bei der Inanspruchnahme der Kredite, die im westlichen Ruhrgebiet deutlich angestiegen ist, und bei der Kreditvergabep Praxis der Banken, die im Ruhrgebiet und am Niederrhein deutlich entgegenkommender als im Wirtschaftsraum Düsseldorf wahrgenommen wird.

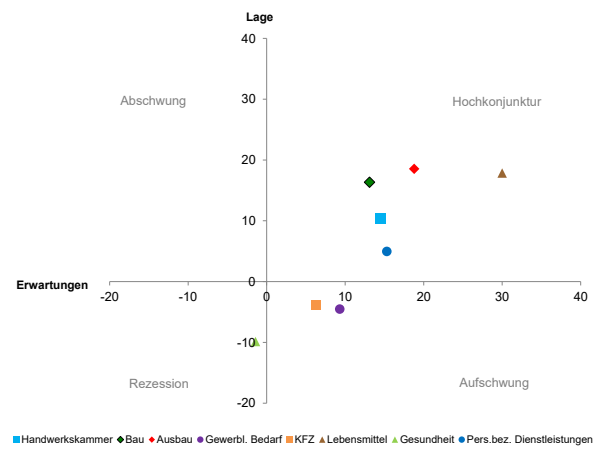
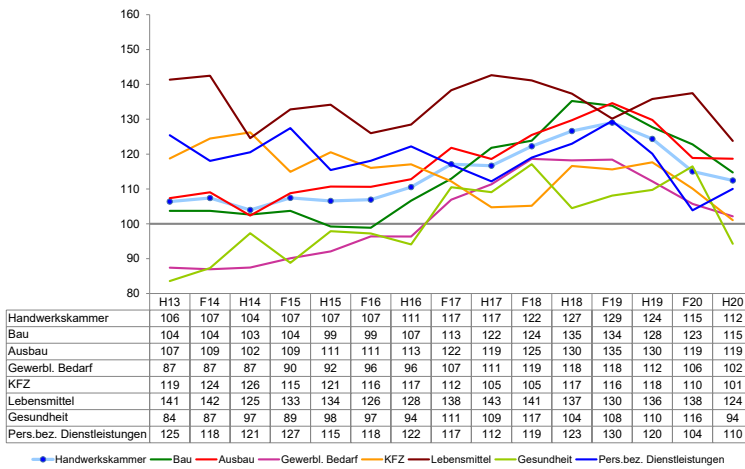
## Geschäftsklima nach Regionen



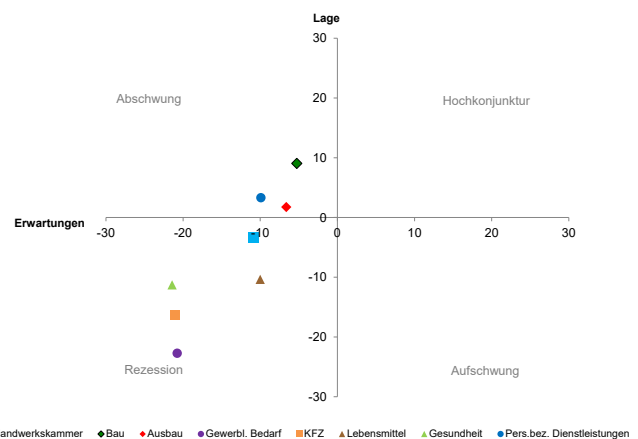
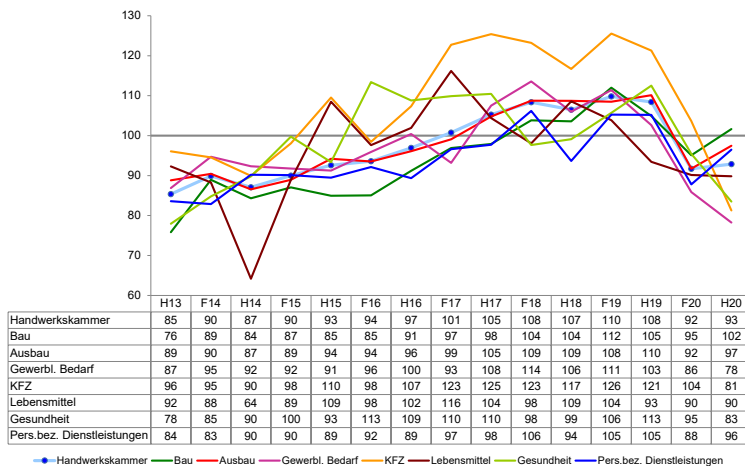
# Preise, Investitionen und Kredite

Die Preisdynamik in den Handwerksmärkten hat zwar erneut ein wenig nachgegeben, sie blieb aber insgesamt deutlich hoch. Nach wie vor ist der Anteil der Betriebe, die höhere Preise durchsetzen können, höher als der Anteil derer, die Preise senken müssen. Positive Preisentwicklungen gibt es insbesondere im Bauhaupt- und Ausbaugewerbe sowie bei den Personenbezogenen Dienstleistungen. Negative Preisentwicklungen sind dagegen im Kfz-Gewerbe und im Gesundheitsgewerbe zu registrieren. Unter dem Druck der Corona-Pandemie haben einzelne Gewerbezweige wie die Personenbezogenen Dienstleistungen zwar ihre Investitionen erhöhen müssen, insgesamt weist die Investitionstätigkeit im Handwerk jedoch weiterhin eine negative Tendenz auf. Besonders ausgeprägt ist dies im Kfz-Gewerbe der Fall, das bis zuletzt noch durch ein sehr aktives Investitionsverhalten auffiel. Ungeachtet der aktuellen Sorgen um die Unternehmensliquidität bleibt die Inanspruchnahme von Krediten mit 34 Prozent praktisch unverändert. Das Verhalten der Banken wird derzeit wieder etwas entgegenkommender als im Frühjahr zu Beginn der Corona-Pandemie eingeschätzt.

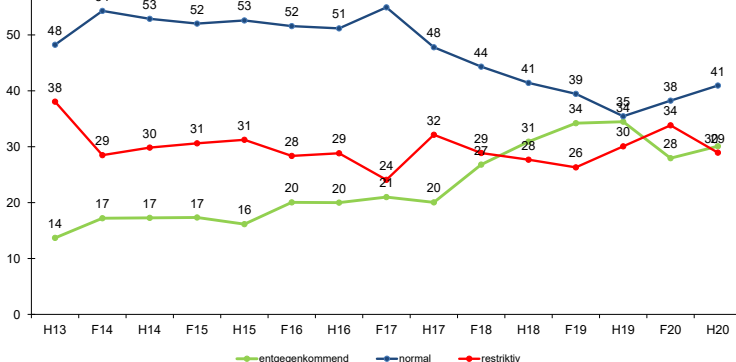
## Verkaufspreisklima nach Branchen



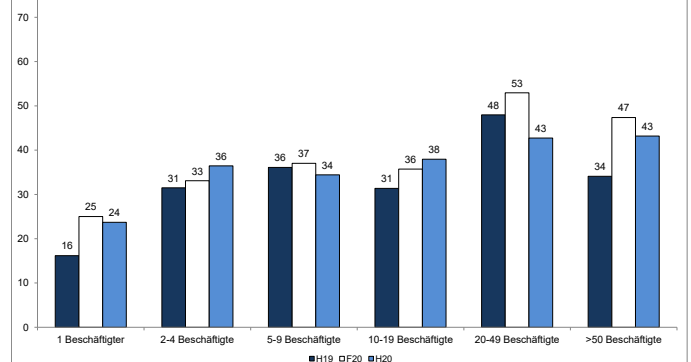
## Investitionsklima nach Branchen



## Kreditvergabe



## Inanspruchnahme von Krediten



# Tabellenanhang

## Ergebnisse nach Betriebsgröße

		Kammerbezirk Düsseldorf			1			2-4			5-9			10-19			20-49			50 und mehr			
GK-Index	F20	113			96			111			119			124			112			104			
	H19	102			101			103			105			98			99			89			
	F19	129			122			127			131			134			133			127			
		+	o	-	+	o	-	+	o	-	+	o	-	+	o	-	+	o	-	+	o	-	
Geschäftslage	H20 Lage	46	36	18	30	40	29	42	38	20	52	37	11	58	28	14	55	32	13	40	42	18	
	Erwartungen	18	64	18	14	64	22	21	61	19	17	68	15	22	63	15	12	65	24	11	66	23	
	F20 Lage	43	38	19	39	34	27	38	46	16	46	37	17	47	34	19	48	38	13	35	35	30	
	Erwartungen	19	46	35	21	48	31	18	52	30	20	46	34	19	37	44	14	45	41	15	45	40	
Umsatz	H20 Lage	24	37	39	16	34	50	21	34	46	27	42	31	30	40	31	28	38	34	20	38	42	
	Erwartungen	21	55	24	16	56	28	25	53	23	22	55	23	23	55	23	15	65	20	23	48	30	
	F20 Lage	22	45	34	21	38	41	15	47	38	21	48	31	27	38	35	27	46	27	30	40	30	
	Erwartungen	24	41	35	25	41	34	20	49	31	22	45	33	24	30	46	31	31	37	35	25	40	
Auftrag	H20 Lage	26	37	37	17	37	46	25	33	42	32	39	29	32	38	30	18	51	31	20	36	44	
	Erwartungen	19	57	24	15	60	26	21	57	22	20	58	22	21	56	24	13	60	28	21	49	30	
	F20 Lage	26	38	36	24	35	41	19	42	39	26	40	34	29	34	36	31	38	31	25	35	40	
	Erwartungen	23	45	32	29	43	28	19	50	31	23	47	30	23	40	37	24	43	33	25	40	35	
Verkaufspreise	H20 Lage	20	71	9	12	77	12	18	70	11	22	71	7	25	67	8	23	71	6	20	67	13	
	Erwartungen	21	72	7	18	73	9	19	74	7	21	73	6	24	70	6	18	77	5	41	52	7	
	F20 Lage	31	61	8	29	60	12	25	69	6	34	57	8	36	58	6	33	57	10	37	53	11	
	Erwartungen	17	75	8	20	70	11	13	82	5	17	74	9	17	73	11	20	70	10	5	90	5	
Beschäftigte	H20 Lage	18	65	17	0	86	13	12	67	21	23	61	15	31	52	17	31	50	19	18	62	20	
	Erwartungen	13	77	10	5	88	7	14	77	9	13	76	10	15	72	13	10	77	13	23	57	20	
	F20 Lage	15	69	15	0	96	4	10	75	14	14	68	18	29	55	16	27	56	17	45	35	20	
	Erwartungen	12	73	15	7	88	5	8	82	10	11	71	18	11	68	21	22	59	20	20	30	50	
Investitionen	H20 Lage	22	52	26	17	51	31	22	48	30	27	52	21	24	57	19	21	51	28	16	51	33	
	Erwartungen	15	59	26	12	56	32	18	56	27	14	64	22	15	59	26	15	58	26	16	50	34	
	F20 Lage	23	55	22	19	54	27	16	62	22	25	55	20	29	52	19	25	56	19	26	53	21	
	Erwartungen	16	51	33	20	49	32	12	54	34	15	52	33	17	50	33	20	47	33	20	45	35	
offene Stellen	H20 (in Prozent)	28			7			20			32			39			42			64			
	F20 (in Prozent)	28			9			17			30			36			51			65			
	H19 (in Prozent)	35			6			23			40			42			60			80			
Auftragsreichweite	H20 (in Wochen)	7,6			5,2			5,9			7,6			9,6			11,5			11,9			
	F20 (in Wochen)	7,6			4,5			5,7			7,1			8,7			14,0			17,2			
	H19 (in Wochen)	8,2			5,8			6,3			7,5			10,0			13,2			13,6			
Auslastung	H20 Ø	76			66			72			80			83			84			82			
	F20 Ø	74			64			73			75			78			82			81			
	H19 Ø	82			72			79			83			87			87			87			
Kredit	Kredit in Anspruch genommen	H20	34			24			36			34			38			43			43		
		F20	35			25			33			37			36			53			47		
		H19	33			16			31			36			31			48			34		
	Vergabep Praxis der Banken (entgegenkommend-normal-restriktiv)	H20	30	41	29	27	40	33	21	39	40	34	38	28	33	50	17	36	40	23	37	37	26
		F20	28	38	34	21	11	68	16	48	36	33	36	31	37	37	27	37	41	22	22	67	11
		H19	34	35	30	9	41	50	31	31	39	35	34	31	39	36	24	39	42	19	53	40	7

# Tabellenanhang

## Ergebnisse nach Branchen

		Bauhauptgewerbe			Ausbaugewerbe			Gewerblicher Bedarf			Kraftfahrzeug-gewerbe			Lebensmittel-gewerbe			Gesundheits-gewerbe			Persönliche Dienstleistungen				
GK-Index	H20	114			123			105			93			109			108			78				
	F20	122			112			101			80			92			84			75				
	H19	128			132			121			126			125			132			122				
		+	o	-	+	o	-	+	o	-	+	o	-	+	o	-	+	o	-	+	o	-		
Geschäftslage	H20 Lage	58 33 10			60 30 10			34 40 27			22 46 32			21 55 24			25 49 26			12 41 47				
		Erwartungen			12 64 24			16 70 14			20 63 17			17 61 22			30 63 7			35 49 16			25 45 31	
	F20 Lage	63 28 10			51 36 13			43 38 19			27 39 33			44 25 31			15 55 30			20 46 34				
		Erwartungen			19 58 22			20 51 29			17 49 34			22 25 53			25 25 50			30 24 46			14 38 49	
H19 Lage	68 27 5			68 27 5			58 28 14			39 52 9			35 50 15			51 42 6			38 43 19					
	Erwartungen			14 73 13			17 73 10			16 68 16			30 62 8			44 41 15			26 68 5			35 56 10		
Umsatz	H20 Lage	26 48 26			30 42 28			18 32 50			13 25 62			24 21 55			17 23 61			11 18 71				
		Erwartungen			17 58 25			21 59 20			22 50 28			14 58 28			30 60 10			33 46 20			28 37 35	
	F20 Lage	25 56 19			23 49 28			27 40 34			24 36 39			25 31 44			13 26 62			9 45 45				
		Erwartungen			28 51 21			23 45 31			27 42 31			24 21 55			31 38 31			28 23 49			12 36 52	
H19 Lage	31 58 11			38 49 14			36 44 20			22 53 25			47 32 21			44 37 19			36 40 24					
	Erwartungen			17 68 15			24 62 15			26 53 21			28 59 14			42 39 18			31 61 8			39 49 12		
Auftrag	H20 Lage	32 47 20			32 41 27			17 37 45			12 28 60			29 4 68			13 31 56			15 20 65				
		Erwartungen			11 61 28			19 60 21			21 53 26			14 56 30			30 60 10			32 47 21			24 46 30	
	F20 Lage	36 47 17			29 40 32			31 31 37			13 38 50			19 44 38			5 38 56			15 33 52				
		Erwartungen			25 60 15			23 49 28			27 46 28			25 25 50			31 38 31			26 28 46			14 37 49	
H19 Lage	38 48 14			36 50 14			38 41 21			23 49 28			36 39 24			36 42 22			35 42 23					
	Erwartungen			14 65 21			22 61 16			20 59 21			22 65 13			25 56 19			25 67 8			30 57 13		
Verkaufspreise	H20 Lage	25 65 9			24 70 6			11 74 15			10 76 14			18 82 0			6 79 15			18 69 13				
		Erwartungen			24 66 11			19 71 10			12 83 5			30 70 0			4 90 6			22 72 6				
	F20 Lage	38 56 6			34 59 7			27 59 14			30 61 9			38 63 0			26 72 3			18 71 11				
		Erwartungen			22 69 8			19 74 7			11 77 12			15 70 15			38 63 0			10 90 0			11 78 11	
H19 Lage	41 55 5			38 58 4			18 71 11			21 74 5			35 65 0			13 82 5			19 78 3					
	Erwartungen			27 65 8			28 69 3			26 65 9			24 71 5			36 64 0			14 83 3			26 72 2		
Beschäftigte	H20 Lage	21 63 17			23 65 12			13 63 23			12 62 27			14 55 31			13 75 13			7 69 25				
		Erwartungen			17 74 9			13 78 9			14 74 11			9 80 12			7 83 10			11 73 15			8 79 13	
	F20 Lage	18 65 17			15 70 16			20 67 13			13 66 22			19 69 13			15 78 8			8 73 19				
		Erwartungen			13 74 14			13 76 11			15 68 18			13 59 28			6 63 31			3 70 28			7 79 14	
H19 Lage	26 61 13			26 62 13			22 63 15			20 59 21			24 53 24			24 66 10			16 70 14					
	Erwartungen			9 79 13			11 81 8			18 73 9			18 77 6			6 82 12			13 75 12			9 84 7		
Investitionen	H20 Lage	28 54 19			23 57 21			14 50 36			21 42 37			17 55 28			21 46 32			32 39 29				
		Erwartungen			18 59 23			15 64 21			13 54 33			14 51 35			13 63 23			14 50 36			23 43 33	
	F20 Lage	21 53 26			18 63 18			22 53 25			39 39 21			38 25 38			38 51 10			22 51 27				
		Erwartungen			14 67 19			16 52 32			13 51 36			21 48 30			19 44 38			16 39 45			19 44 37	
H19 Lage	29 57 15			29 60 11			23 58 19			38 46 16			29 44 26			36 50 14			22 56 21					
	Erwartungen			65 19			19 65 16			20 60 20			36 48 16			6 73 21			22 59 18			19 71 10		
offene Stellen	H20 (in Prozent)	37			31			26			17			13			17			16				
	F20 (in Prozent)	43			29			28			15			13			28			16				
	H19 (in Prozent)	38			35			46			30			41			36			17				
Auftragsweite	H20 (in Wochen)	12,1			8,5			7,8			1,3			3,7			2,6			2,5				
	F20 (in Wochen)	16,1			7,6			9,5			2,4			2,8			1,8			2,3				
	H19 (in Wochen)	12,7			8,7			9,6			3,0			2,2			2,7			3,7				
Auslastung	H20 Ø	86			82			71			62			69			64			57				
	F20 Ø	84			79			76			62			68			62			59				
	H19 Ø	88			87			81			71			76			73			66				
Kredit	Kredit in Anspruch genommen	H20	36			32			34			36			50			42			38			
		F20	38			35			37			42			47			28			31			
		H19	38			32			30			38			58			29			25			
	Vergabep Praxis der Banken (entgegenkommend-normal-restriktiv)	H20	27 48 25			33 39 28			26 39 35			26 35 39			33 47 20			40 33 27			24 51 24			
		F20	41 33 26			28 44 28			22 41 38			29 36 36			29 29 43			27 45 27			22 22 57			
		H19	44 35 21			33 38 30			30 36 34			38 32 29			42 32 26			27 32 41			23 31 46			

# Tabellenanhang

## Ergebnisse nach Regionen: Wirtschaftsräume Düsseldorf und Bergisches Land

								darunter:												darunter:				
		Kammerbezirk Düsseldorf			Wirtschaftsraum Düsseldorf			Düsseldorf			Mettmann			Neuss			Wirtschaftsraum Bergisches Land			Wuppertal				
GK-Index	H20	113			117			112			113			130			105			100				
	F20	102			104			98			109			103			108			116				
	H19	129			130			129			129			132			121			126				
		+	o	-	+	o	-	+	o	-	+	o	-	+	o	-	+	o	-	+	o	-		
Geschäftslage	H20 Lage	46 36 18			48 35 18			41 37 21			48 33 19			57 33 10			45 34 20			39 40 21				
		Erwartungen			18 64 18			21 63 16			21 63 16			20 61 20			25 65 10			12 64 24			9 66 24	
	F20 Lage	43 38 19			47 36 17			41 39 20			47 42 11			53 25 22			40 41 19			41 50 9				
		Erwartungen			19 46 35			18 47 35			19 42 39			22 44 34			13 56 31			20 56 24			20 62 18	
H19 Lage	60 32 8			60 32 8			59 32 8			65 28 8			53 39 8			57 32 11			65 28 6					
	Erwartungen			20 69 11			23 66 11			25 62 14			18 71 11			28 65 7			14 72 14			11 78 11		
Umsatz	H20 Lage	24 37 39			21 41 38			21 36 43			21 43 36			23 44 33			28 34 39			25 35 40				
		Erwartungen			21 55 24			23 55 22			25 53 22			21 53 26			23 62 15			18 51 30			16 49 34	
	F20 Lage	22 45 34			19 46 35			16 43 41			19 49 31			23 45 32			12 56 32			13 60 27				
		Erwartungen			24 41 35			25 41 34			26 40 34			28 38 34			20 44 35			21 53 26			18 60 22	
H19 Lage	36 48 16			34 48 18			38 44 18			36 46 18			25 57 19			24 53 23			17 61 22					
	Erwartungen			25 60 15			26 60 15			28 52 20			20 65 15			30 64 7			19 61 20			16 68 16		
Auftrag	H20 Lage	26 37 37			27 37 35			24 37 39			29 35 36			30 41 29			26 35 39			26 36 38				
		Erwartungen			19 57 24			21 58 21			21 56 23			20 55 25			21 64 15			15 55 30			13 54 33	
	F20 Lage	26 38 36			26 39 36			20 43 36			27 37 36			31 35 35			17 47 36			20 53 27				
		Erwartungen			23 45 32			26 46 28			26 43 30			27 47 27			24 48 28			22 48 30			22 53 24	
H19 Lage	36 47 18			33 50 16			31 52 17			41 42 17			27 59 14			29 46 24			28 51 22					
	Erwartungen			21 62 17			21 63 16			24 58 19			16 67 17			25 65 10			17 61 22			15 62 23		
Verkaufspreise	H20 Lage	20 71 9			19 72 9			18 73 10			20 71 9			19 73 7			20 69 12			16 71 13				
		Erwartungen			21 72 7			22 72 6			22 71 7			18 77 5			27 67 5			21 72 8			17 75 9	
	F20 Lage	31 61 8			34 60 6			38 57 6			24 67 9			42 57 2			29 59 13			27 62 11				
		Erwartungen			17 75 8			12 83 5			10 84 6			9 86 5			17 78 6			21 69 10			20 71 9	
H19 Lage	31 64 5			31 64 5			33 61 6			27 68 5			34 61 5			34 60 6			31 65 4					
	Erwartungen			27 69 5			26 70 3			22 75 3			27 67 6			31 68 1			26 68 5			24 69 6		
Beschäftigte	H20 Lage	18 65 17			19 64 16			18 65 17			18 65 17			22 63 15			13 66 21			12 69 19				
		Erwartungen			13 77 10			12 79 9			10 78 12			13 79 8			14 81 5			11 77 12			10 77 12	
	F20 Lage	15 69 15			15 72 13			14 69 17			12 82 6			20 65 15			15 66 19			23 64 14				
		Erwartungen			12 73 15			9 77 14			10 74 16			8 82 11			11 75 15			8 80 13			7 84 9	
H19 Lage	24 62 14			24 65 11			23 64 12			24 68 8			23 63 14			24 59 17			23 62 15					
	Erwartungen			12 79 9			12 81 8			13 78 9			10 80 9			11 84 5			9 79 11			10 82 9		
Investitionen	H20 Lage	22 52 26			23 53 24			21 56 24			22 51 26			25 51 23			26 49 25			25 54 21				
		Erwartungen			15 59 26			16 60 24			16 57 27			18 57 25			14 68 18			15 59 26			15 61 24	
	F20 Lage	23 55 22			23 61 16			22 67 12			22 60 18			25 57 19			25 53 22			29 53 18				
		Erwartungen			16 51 33			14 55 31			19 49 32			12 57 31			9 62 28			17 49 33			18 56 27	
H19 Lage	29 57 15			30 57 14			33 53 14			31 53 15			23 67 10			28 56 17			29 56 15					
	Erwartungen			20 63 17			23 62 16			20 61 18			24 58 18			24 67 9			18 65 17			22 63 15		
offene Stellen	H20 (in Prozent)	28			30			30			25			36			23			26				
	F20 (in Prozent)	28			26			22			29			29			27			20				
	H19 (in Prozent)	35			31			32			30			32			32			36				
Auftragsweite	H20 (in Wochen)	7,6			7,3			7,3			7,3			7,5			7,0			6,8				
	F20 (in Wochen)	7,6			7,4			8,6			6,5			7,2			7,0			8,5				
	H19 (in Wochen)	8,2			8,0			9,2			7,1			7,7			7,6			8,1				
Auslastung	H20 Ø	76			77			75			76			80			74			72				
	F20 Ø	74			75			74			75			78			72			70				
	H19 Ø	82			81			80			82			81			80			80				
Kredit	Kredit in Anspruch genommen	H20	34			33			32			35			32			32			38			
		F20	35			37			32			41			38			27			29			
		H19	33			31			26			32			35			28			24			
	Vergabepaxis der Banken (entgegenkommend-normalrestriktiv)	H20	30 41 29			26 42 32			29 43 29			26 41 33			21 42 37			33 33 33			39 34 27			
		F20	28 38 34			23 43 34			23 36 41			19 52 30			29 38 33			36 23 41			31 23 46			
		H19	34 35 30			31 38 31			15 45 40			41 41 17			34 26 39			44 23 33			43 22 35			

# Tabellenanhang

## Ergebnisse nach Regionen: Wirtschaftsraum Ruhrgebiet

								darunter:												
		Kammerbezirk Düsseldorf			Wirtschaftsraum Ruhrgebiet			Duisburg			Essen			Mülheim- Oberhausen			Wesel			
GK-Index	H20	113			110			112			110			108			111			
	F20	102			101			99			79			121			103			
	H19	129			130			129			130			130			130			
		+	o	-	+	o	-	+	o	-	+	o	-	+	o	-	+	o	-	
Geschäftslage	H20 Lage Erwartungen	46	36	18	42	38	20	46	37	17	40	38	22	39	43	18	44	34	22	
		18	64	18	19	62	19	20	56	24	25	53	22	15	65	20	14	72	14	
	F20 Lage Erwartungen	43	38	19	41	39	20	29	50	21	38	33	30	51	37	12	44	39	18	
		19	46	35	21	43	37	19	52	29	13	33	55	29	48	24	21	41	38	
	H19 Lage Erwartungen	60	32	8	58	36	6	52	40	8	67	25	8	54	39	7	55	41	4	
		20	69	11	21	69	10	24	68	8	15	75	10	25	64	11	22	67	11	
Umsatz	H20 Lage Erwartungen	24	37	39	24	32	44	26	33	41	16	34	50	23	29	47	30	32	38	
		21	55	24	22	52	26	22	50	28	26	41	33	18	57	25	22	59	19	
	F20 Lage Erwartungen	22	45	34	28	41	31	18	58	24	28	25	48	40	37	23	25	46	30	
		24	41	35	27	34	39	26	42	32	20	28	53	37	40	23	25	32	43	
	H19 Lage Erwartungen	36	48	16	40	47	13	46	40	14	42	51	8	38	47	14	35	48	16	
		25	60	15	30	57	13	38	52	10	23	66	11	31	56	13	31	53	16	
Auftrag	H20 Lage Erwartungen	26	37	37	23	36	42	24	36	40	18	33	49	21	32	46	27	39	33	
		19	57	24	17	58	25	18	54	28	22	50	28	17	54	29	13	70	17	
	F20 Lage Erwartungen	26	38	36	27	36	38	24	33	42	20	35	45	36	36	29	26	38	36	
		23	45	32	23	41	37	17	47	37	15	33	51	31	48	21	25	38	38	
	H19 Lage Erwartungen	36	47	18	39	46	15	44	41	15	37	50	13	41	40	20	34	53	13	
		21	62	17	25	62	13	34	58	8	19	66	14	21	66	12	28	56	16	
Verkaufspreise	H20 Lage Erwartungen	20	71	9	17	73	10	18	74	9	14	78	8	18	70	11	20	70	10	
		21	72	7	20	72	8	20	75	5	26	64	10	15	77	8	19	74	7	
	F20 Lage Erwartungen	31	61	8	26	66	7	21	73	6	26	69	5	33	67	0	25	61	15	
		17	75	8	16	72	11	13	81	6	0	87	13	28	65	7	20	64	16	
	H19 Lage Erwartungen	31	64	5	29	66	5	27	67	7	30	66	4	36	60	3	24	71	5	
		27	69	5	26	70	4	25	71	4	30	66	4	28	70	2	21	73	5	
Beschäftigte	H20 Lage Erwartungen	18	65	17	19	65	15	21	63	16	15	72	14	26	57	17	17	68	14	
		13	77	10	15	73	12	19	69	13	18	65	17	9	80	11	16	76	8	
	F20 Lage Erwartungen	15	69	15	18	67	15	15	65	21	10	77	13	29	64	7	18	65	18	
		12	73	15	14	73	14	9	69	22	5	62	33	28	70	2	11	84	5	
	H19 Lage Erwartungen	24	62	14	27	59	14	28	57	15	27	66	7	27	53	20	25	59	16	
		12	79	9	12	79	8	16	77	7	10	83	8	12	79	9	13	77	10	
Investitionen	H20 Lage Erwartungen	22	52	26	22	51	28	27	44	29	15	53	32	23	48	30	25	54	21	
		15	59	26	16	56	28	14	47	39	19	50	30	13	60	28	17	62	21	
	F20 Lage Erwartungen	23	55	22	21	56	23	18	67	15	23	48	30	21	57	21	21	54	25	
		16	51	33	18	50	32	16	52	32	8	40	53	23	58	19	23	49	28	
	H19 Lage Erwartungen	29	57	15	31	54	15	31	55	14	32	54	14	29	59	12	33	49	18	
		20	63	17	19	65	16	16	65	19	15	71	13	21	64	15	24	59	16	
offene Stellen	H20 (in Prozent)	28			29			33			28			18			36			
	F20 (in Prozent)	28			30			34			21			40			28			
	H19 (in Prozent)	35			37			41			35			35			37			
Auftragsweite	H20 (in Wochen)	7,6			7,4			9,1			5,9			6,5			8,4			
	F20 (in Wochen)	7,6			7,4			7,7			5,4			7,6			8,4			
	H19 (in Wochen)	8,2			8,0			8,4			7,3			7,5			9,1			
Auslastung	H20 Ø	76			74			75			73			74			76			
	F20 Ø	74			73			75			71			74			73			
	H19 Ø	82			83			82			85			81			82			
Kredit	Kredit in Anspruch genommen	H20	34			38			40			36			37			40		
		F20	35			31			34			31			26			33		
		H19	33			36			38			31			38			36		
	Vergabepaxis der Banken (entgegen- kommend-normal- restriktiv)	H20	30	41	29	32	42	26	38	34	28	30	37	33	44	34	22	21	55	23
		F20	28	38	34	31	39	30	36	36	27	33	25	42	27	45	27	30	45	25
		H19	34	35	30	29	42	29	29	39	32	33	33	33	31	43	26	22	53	25



# Tabellenanhang

## Ergebnisse nach Regionen:

### Wirtschaftsraum Niederrhein und Bezirk der Kreishandwerkerschaft Niederrhein

								darunter:									KH Niederrhein				
		Kammerbezirk Düsseldorf			Wirtschaftsraum Linker Niederrhein			Mönchengladbach			Kleve			Viersen			(Krefeld Viersen Neuss)				
GK-Index	H20	113			117			117			112			126			124				
	F20	102			99			95			111			95			97				
	H19	129			131			131			129			138			132				
		+	o	-	+	o	-	+	o	-	+	o	-	+	o	-	+	o	-		
Geschäftslage	H20 Lage	46 36 18			51 35 14			48 38 14			52 33 15			57 30 13			54 34 12				
		Erwartungen			18 64 18			15 70 15			16 71 13			8 75 17			21 66 13			22 65 13	
	F20 Lage	43 38 19			42 36 22			53 22 25			41 50 9			41 27 32			45 29 26				
		Erwartungen			19 46 35			19 43 38			16 39 45			22 50 28			22 39 39			16 48 37	
H19 Lage	60 32 8			66 26 8			64 27 9			67 26 7			76 18 6			60 32 8					
	Erwartungen			20 69 11			18 71 10			19 73 8			14 76 10			25 62 13			24 66 10		
Umsatz	H20 Lage	24 37 39			25 40 35			24 37 39			26 42 32			27 45 28			24 42 34				
		Erwartungen			21 55 24			20 61 19			20 64 16			13 66 21			27 55 18			24 59 17	
	F20 Lage	22 45 34			23 41 36			19 44 38			28 43 28			21 39 39			22 42 37				
		Erwartungen			24 41 35			20 43 37			23 30 47			26 48 26			13 47 39			16 46 38	
H19 Lage	36 48 16			41 45 14			39 41 20			48 41 11			37 52 11			30 54 16					
	Erwartungen			25 60 15			23 62 15			24 62 14			21 66 14			24 59 17			27 61 12		
Auftrag	H20 Lage	26 37 37			28 41 31			30 38 32			27 42 31			32 41 27			29 42 29				
		Erwartungen			19 57 24			20 58 22			23 57 20			15 59 27			24 57 19			22 60 17	
	F20 Lage	26 38 36			29 36 36			32 32 35			36 40 24			24 29 47			26 34 39				
		Erwartungen			23 45 32			22 47 31			23 33 43			27 58 16			21 42 37			21 47 32	
H19 Lage	36 47 18			39 43 18			41 39 20			38 46 15			40 44 16			33 50 17					
	Erwartungen			21 62 17			20 61 19			21 68 11			15 67 19			28 46 26			24 58 18		
Verkaufspreise	H20 Lage	20 71 9			24 67 8			28 63 8			30 64 6			17 72 11			19 72 9				
		Erwartungen			21 72 7			23 71 6			17 77 6			27 66 7			21 73 6			25 70 5	
	F20 Lage	31 61 8			33 57 10			32 58 10			35 61 4			37 47 16			36 55 9				
		Erwartungen			17 75 8			21 71 8			17 73 10			26 72 2			16 74 11			18 73 9	
H19 Lage	31 64 5			33 63 4			35 62 3			32 64 4			35 60 5			33 62 5					
	Erwartungen			27 69 5			28 65 7			25 73 2			29 64 7			26 64 9			30 65 5		
Beschäftigte	H20 Lage	18 65 17			19 63 18			26 57 17			18 66 16			21 63 16			19 63 18				
		Erwartungen			13 77 10			11 80 9			7 81 11			8 82 10			13 82 5			14 80 6	
	F20 Lage	15 69 15			12 70 18			16 68 16			18 71 11			5 68 26			12 68 20				
		Erwartungen			12 73 15			14 64 22			19 65 16			11 78 11			13 58 29			12 64 24	
H19 Lage	24 62 14			20 64 16			18 67 15			20 64 15			22 63 15			22 62 15					
	Erwartungen			12 79 9			14 76 10			9 81 9			12 78 10			16 74 10			14 78 8		
Investitionen	H20 Lage	22 52 26			20 55 25			20 56 24			23 55 23			21 51 28			22 53 25				
		Erwartungen			15 59 26			13 60 27			10 61 29			13 61 26			17 55 28			14 63 23	
	F20 Lage	23 55 22			24 48 28			23 48 29			24 52 24			17 39 44			25 50 25				
		Erwartungen			16 51 33			15 48 36			13 40 47			20 54 26			11 54 35			11 54 34	
H19 Lage	29 57 15			25 60 14			20 67 14			29 57 14			28 60 12			24 63 13					
	Erwartungen			20 63 17			17 63 20			13 71 16			14 67 19			24 56 20			23 60 17		
offene Stellen	H20 (in Prozent)	28			27			23			24			30			33				
	F20 (in Prozent)	28			26			32			17			32			29				
	H19 (in Prozent)	35			40			41			37			41			37				
Auftragsweite	H20 (in Wochen)	7,6			8,5			6,6			9,5			10,0			8,1				
	F20 (in Wochen)	7,6			8,3			5,4			11,4			8,1			7,3				
	H19 (in Wochen)	8,2			9,1			9,9			9,7			8,7			8,0				
Auslastung	H20 Ø	76			79			78			81			81			79				
	F20 Ø	74			75			73			77			75			76				
	H19 Ø	82			83			85			83			84			82				
Kredit	Kredit in Anspruch genommen	H20	34			33			40			33			30			31			
		F20	35			43			38			43			50			42			
		H19	33			35			27			37			43			37			
	Vergabepaxis der Banken (entgegenkommend-normal-restriktiv)	H20	30 41 29			32 43 25			21 57 21			39 47 14			39 33 27			27 37 37			
		F20	28 38 34			28 38 34			27 64 9			35 30 35			21 42 37			25 35 40			
		H19	34 35 30			42 30 29			65 29 6			42 39 19			44 22 34			34 24 42			